

1 - Účel spracovania dokumentácie

Dokumentácia v stupni architektonická štúdia obsahuje modelový návrh novostavby ambulantného zariadenia sociálnych služieb (ďalej len „AZSS“), ktorý bude podkladom pre spracovanie ďalších stupňov projektovej dokumentácie pre účely výstavby komunitných zariadení sociálnych služieb z Fondu obnovy a odolnosti, Komponent 13.

Cieľom architektonickej štúdie je prezentovať modelové dispozičné a priestorové riešenie budovy, ktorá spĺňa kritériá deinstitucionalizácie, požiadavky univerzálneho navrhovania, ako aj environmentálne požiadavky.

2 – Potenciál umiestnenia stavby na pozemku

Modelový návrh novostavby AZSS môže byť umiestnený na pozemku s minimálnou šírkou 30m vzhľadom na dodržanie minimálnych odstupov a možného vjazdu požiarneho vozidla na pozemok. Optimálna orientácia pre pozemok², ktorá umožňuje osadenie objektu s orientáciou vstupu na SV - SZ, t.j. s orientáciou denných, pobytových miestností na preslneň strany. Návrh uvažuje s umiestnením 5 parkovacích miest (z toho 1 miesto vyhradené pre osoby ZŤP) na pozemku pred vstupom do objektu. Pri zmene orientácie objektu vzhľadom na vstup od ulice je parkovanie možné situovať z bočnej strany objektu. Uvedený modelový návrh (pre 20 prijímateľov) je možné umiestniť na minimálnom pozemku 1110 m² (30 x 37 m). Návrh pre 10 prijímateľov sociálnej služby je možné umiestniť na minimálnom pozemku 595 m² (cca 27 x 22 m).

Minimálne rozmery pozemku (pre objekt s kapacitou 20 prijímateľov a šírku pozemku 30m) podľa povoleného koeficientu zastavanosti (KZ) sú uvedené v tabuľke:

Šírka	Dĺžka	Plocha	Koef. zastav.
30 m	min. 37 m	min. 1110 m ²	0,4
30 m	min. 42 m	min. 1260 m ²	0,35
30 m	min. 49 m	min. 1470 m ²	0,30
30 m	min. 59 m	min. 1770 m ²	0,25

AZSS pre 10 prijímateľov

Zastavaná plocha 298 m²

Počet parkovacích miest/z toho pre ZŤP..... 5/1

Celková úžitková plocha..... 243 m²

AZSS pre 20 prijímateľov

Zastavaná plocha 441,6 m²

Počet parkovacích miest/z toho pre imobilných..... 5/1

Celková úžitková plocha..... 376,6 m²

3 – Celkové kapacity objektu, objemová skladba, varianty riešení

Návrh novostavby AZSS so zameraním na rehabilitačné sociálne služby tvorí kompaktný monoblok budova pre max. 20 klientov a 7 zamestnancov s možnosťou využitia vloženého priestoru chránenej dielne (prípadne prenájomateľného priestoru) s kontaktom ako na samotné zariadenie, tak aj na prístup zákazníkov z exteriéru. Vnútorne riešenie je variabilné a otvorená dispozičia terapeutických miestností a spoločenskej miestnosti s kuchynkou, umožňuje podľa zvoleného účelu použitia daných priestorov prispôbiť ich daným potrebám a požiadavkám pomocou mobilných deliacich priečok.

Navrhnúty objekt plní prevádzkovú-funkčnú a legislatívne požiadavky a je bezbariérové riešený v plnom rozsahu, aj čo sa týka priestorov pre zamestnancov.

1. variantné riešenie - 20 prijímateľov:

Hlavnou ideou bolo navrhnuť objekt tak, aby bol v 1. nadzemnom podlaží vo veľkej miere symetrický a bolo možné deliť skupinu 20 klientov na 2 skupiny, pre ktorých boli vytvorené totožné samostatné terapeutické a oddychové miestnosti. Ústredná spoločenská miestnosť ponúka možnosť vizuálneho rozdelenia v závislosti od potreby.

1. nadzemné podlažie je primárne určené pre pobyt klientov a na 2. nadzemnom podlaží sú priestory vylčené pre zamestnancov, administratívnu zložku a technické hospodárstvo objektu.

2. variantné riešenie - 10 prijímateľov:

V prípade potreby je možné objekt navrhnuť aj pre menší počet prijímateľov s tým, že pôvodný návrh je možné zmenšiť o blok priestorov 1 skupiny, a to o terapeutickú, oddychovú miestnosť a časť spoločenskej miestnosti s doplnkovými priestormi. 2. nadzemné podlažie zostáva totožné s 1. variantným riešením.

4 – Architektonické riešenie

Hmotové riešenie

Hmotová skladba dvojpodlažného objektu s plochou strechou vychádza z jednoduchého pôdorysného riešenia dvoch symetrických oddelení pre 10 prijímateľov, prepojených spoločenskou miestnosťou a vsunutím spoločných vstupných a komunikačných priestorov, s prevýšenou časťou na 2. NP s administratívnym a technickým zázemím pre AZSS. Jednotlivé hmoty sú odozvy na miestnosti, ktoré v sebe zahŕňajú.

Objekt je v architektonickom vyjadrení plná hmota s vsunutým vstupným zádverím a dvoma prekrytými terasami v nárožiach. Jednoduchý, minimalistický výraz objektu je dosiahnutý použitím bielej omietky v objeme 1.NP, so **zvýraznením objemu 2.NP v drevenom oblade (možnosť použitia obkladových panelov s dekorom dreva, prípadne farebnej omietky)**. Presvetlenie objektu je navrhnuté prevažne francúzskymi oknami bez parapetu, prípadne v miestnostiach s použitím parapetu je tento znížený. Ploché strechy sú navrhované v ekologickom prevedení ako vegetačné.

Dispozičné riešenie

Pôdorysné riešenie navrhovaného dvojpodlažného objektu ambulantného zariadenia má prehľadnú dispoziciu, ktorá zohľadňuje princípy univerzálneho navrhovania: Všetky priestory pre klientov aj zamestnancov sú vhodné na užívanie všetkých potenciálnych cieľových skupín, sú dimenzované na pohyb osôb na vozíku a spĺňajú podmienky bezbariérového užívania stavieb v plnom rozsahu.

Na prvom nadzemnom podlaží sú primárne umiestnené priestory využívané klientmi: zádverie, vstupná hala, vertikálna komunikácia - schodisko, výťah, priestor slúžiaci na prenájom, resp. chránenú dielňu, a dve samostatne fungujúce oddelenia vždy po 10 prijímateľov, pozostávajúce zo spoločenského priestoru, oddychovej a terapeutických miestnosti s hygienickým a skladovým príslušenstvom. Spoločenské miestnosti oddelené sú prepojené, s možnosťou využitia ako kompaktného priestoru, alebo s delením na menšie časti mobilnými prvkami. Na 2.NP je umiestnená časť administratívnych priestorov, miestnosť na stretávanie sa s klientom, priestor technického zariadenia, práčovňa a šatňa s hygienou pre personál.

Dispozičné a interiérové riešenie zodpovedá nárokom na univerzálnosť a prispôbitelnosť návrhu. **Už orientácia budovy sa dá nastaviť podľa pomerov na pozemku, okná z priestorov pre prijímateľov smerujú prakticky na všetky svetové strany.**

Interiérové riešenie

Požiadavke na variabilitu zodpovedá vybavenie nábytkom, ktorý je uvažovaný ako prenášateľný, tvorený menšími kusmi, stohovateľný či výškovo nastaviteľný. Veľmi významná bola aj bezbariérovosť a funkčnosť pre klientov, z ktorých mnohí

majú zhoršené možnosti pohybu. Chodby sú tak široké minimálne 1650 mm, všetky toalety sú riešené ako bezbariérové a aj pri dvojpodlažnom variante sú priestory pre klientov umiestnené výlučne na prvom podlaží. To zároveň umožňuje aj efektívnejšiu evakuáciu.

5 – Stavebno-technické riešenie

Objekt je riešený ako dvojpodlažný /nepodpivničený/, určený pre užívanie 20 klientov - poberateľov sociálnych služieb. Konštrukčná výška podlaží je 3300 mm, v spoločenskej miestnosti 4000 mm. Objekt je navrhnutý ako kombinácia nosného obvodového muriva a nosných vnútorných stien z keramických tvárnic spolu so železobetónovou stropnou konštrukciou - doskou. Ostatné deliace priečky sa môžu riešiť ako sádrokartónové. Taktiež sa odporúča riešiť aj úprava stropnej konštrukcie sádrokartónovým podhladom, ktorý umožňuje rôzne možnosti osadenia stropného osvetlenia. Nášlapná vrstva podláh je navrhnutá z materiálu PVC, ktorý sa vyznačuje dlhou životnosťou, vysokou odolnosťou proti opotrebeniu a vysokými hygienickými parametrami. Povrchovú úpravu podláh je možné podľa záujmu meniť. Vzhľadom na použitú povrchovú úpravu podlahy navrhujeme objekt riešiť s podlahovým vykurovaním.

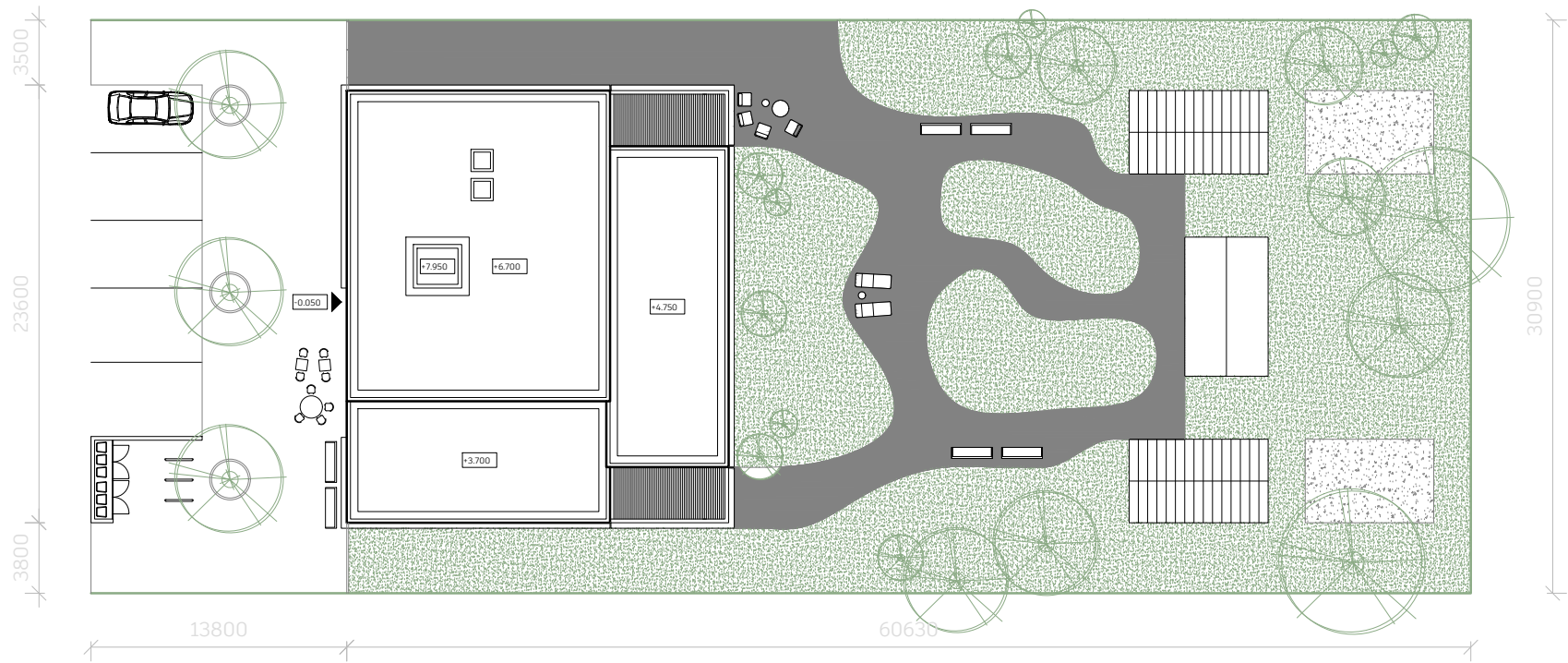
Vzhľadom na snahu vytvorenia kontaktu interiéru s exteriérovým prostredím sú v návrhu použité hliníkové francúzske okná s izolačným min. dvojsklom s bezprahovým riešením prechodu medzi interiérom a exteriérom, so zabudovaným automaticky ovládaným exteriérovým tieniacim systémom. Farebné prevedenie okien je navrhované z interiéru v dekore dreva a z exteriéru antracitové. Interiérové dvere sú navrhnuté drevené, osadené v oceľových zárubniach a všetky sú navrhnuté tak, aby spĺňali podmienky bezbariérového užívania stavieb.

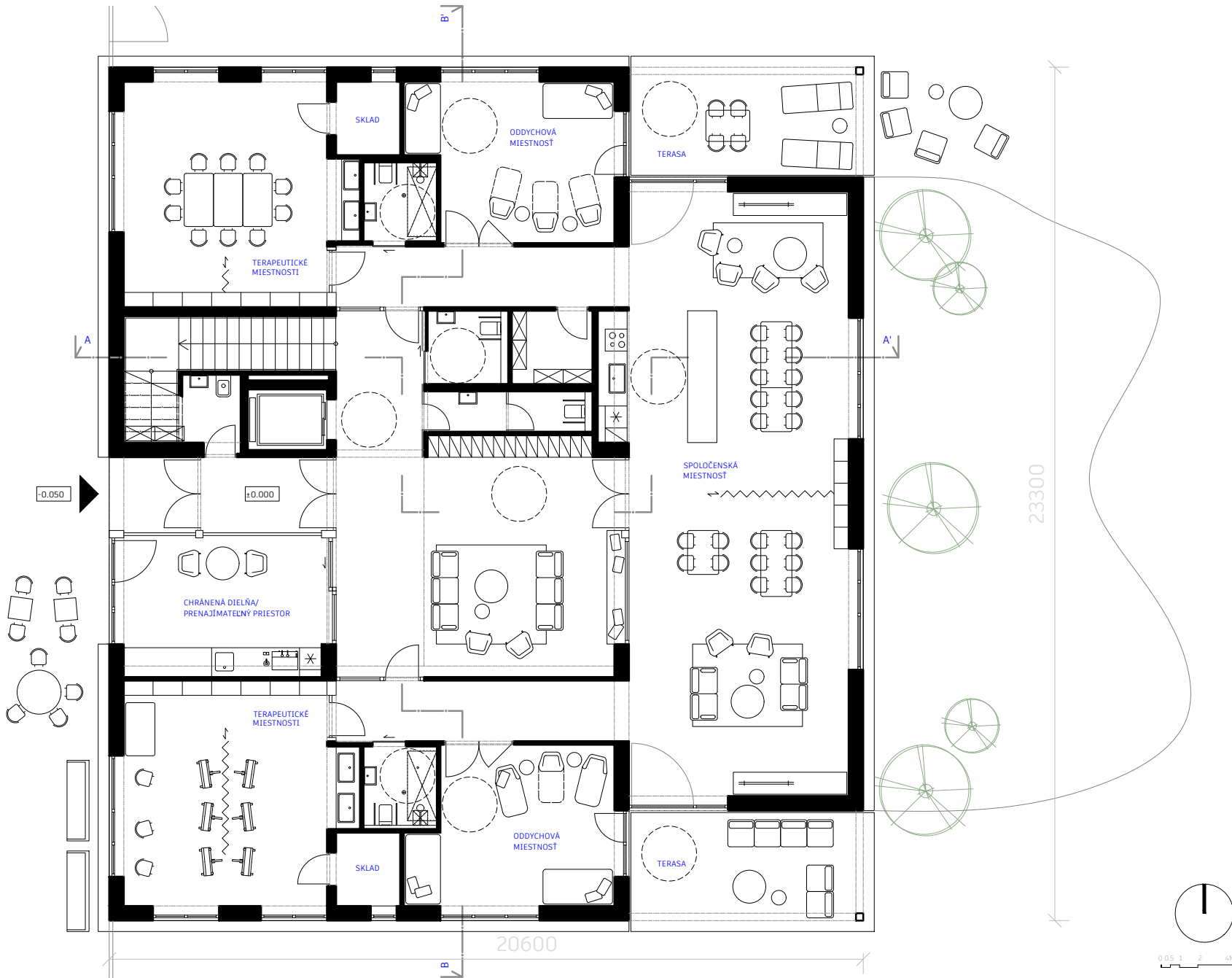
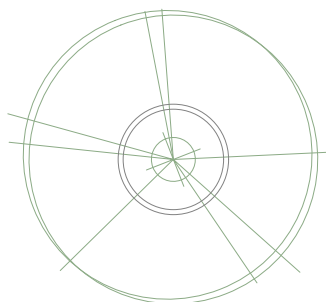
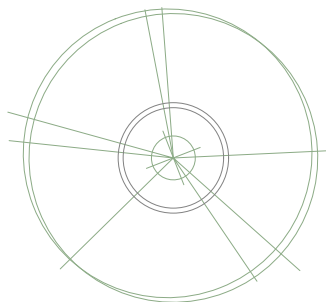
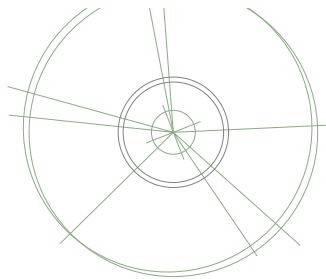
Strecha je navrhnutá ako plochá s vegetačnou úpravou. Odporúčame jej využitie na osadenie solárnych panelov. Obvodový plášť je zateplený a opatrený silikónovou strednozrnnou omietkou v časti doplnenou obkladovými panelmi s výrazom dreva. Pobytové terasy sú navrhnuté ako prekryté drevenou markízou a podlaha je tvorená keramickými mrazuvzdornými veľkoformátovými dlaždicami. Prechod medzi spevnenou plochou teras a záhradou je riešený bezbariérovou.

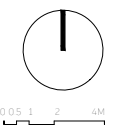
Budova je koncipovaná ako ekologická a energeticky udržateľná. Odporúčame využívanie vykurovania pomocou tepelného čerpadla, napojeného na strešné fotovoltaické panely a osadenie retenčnej nádrže. V objekte navrhujeme aj zavedenie kabeláže smart home, inštalovanie elektrických okenných roliet a automatické otváranie dverí. Z dôvodu zlepšenia manipulácie s osobami s veľkou mierou postihnutia je priestor riešený tak, aby umožňoval inštaláciu stropného kolajnicového systému. Spoločenský priestor spĺňa požiadavky adaptability, možno ho deliť a spájať podľa aktuálnej potreby.

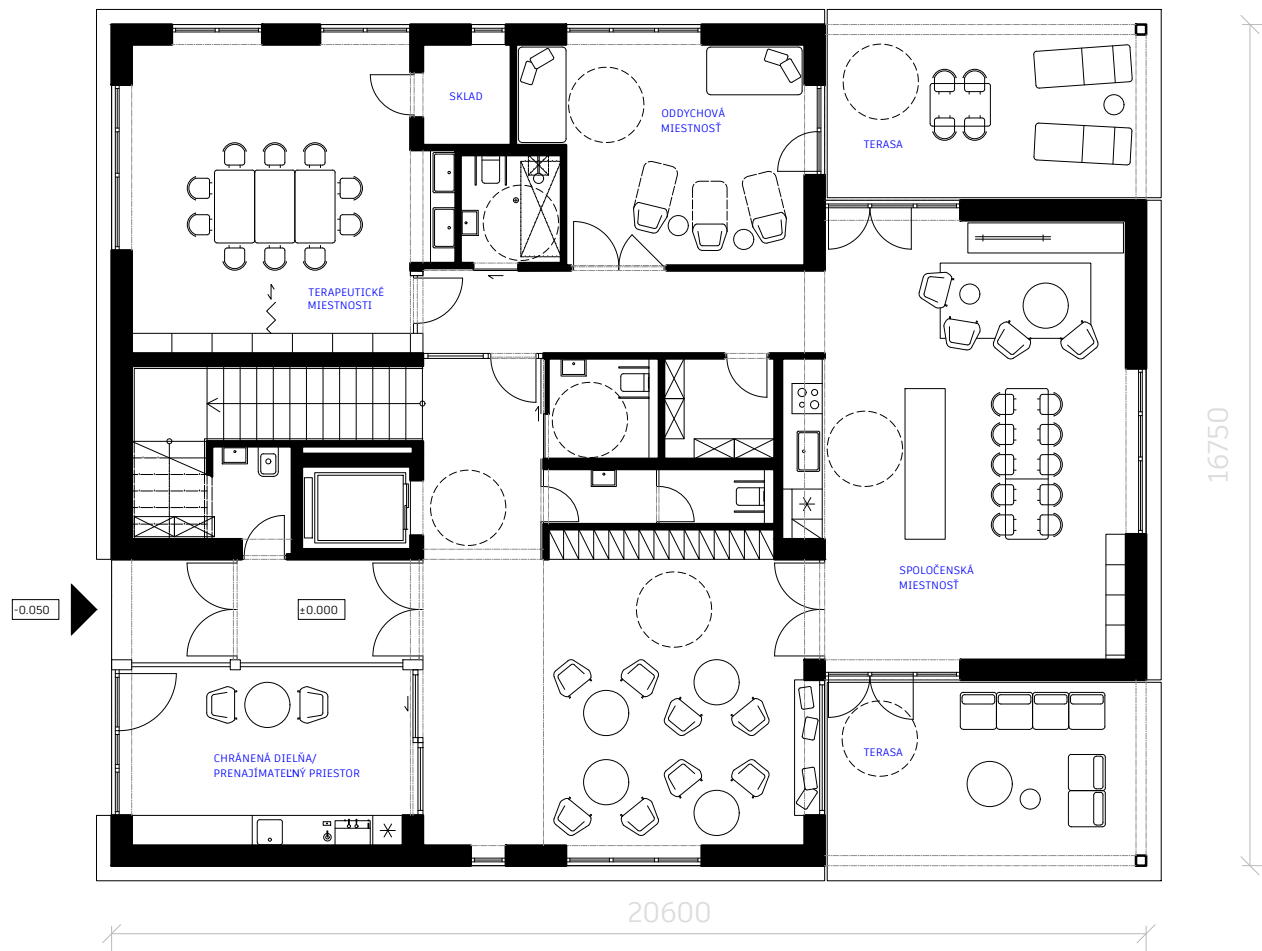
6 - Evakuácia z budovy:

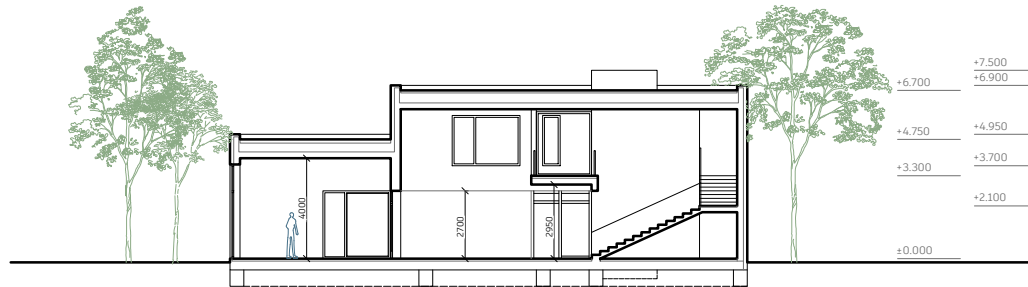
Evakuácia z budovy je riešená s ohľadom na potreby osôb neschopných samostatného pohybu. Z toho dôvodu boli aj všetky priestory využívané klientmi navrhnuté na 1.NP a to tak, že okrem využívania hlavného únikového východu zo spoločných miestností je možný únik priamo do exteriéru cez francúzsky tip okien a terasy. Z 2.NP je evakuácia možná cez schodisko a pomocou evakuačného výťahu. V zariadení je potrebné osadiť evakuačnú stoličku, resp. vak a pod.



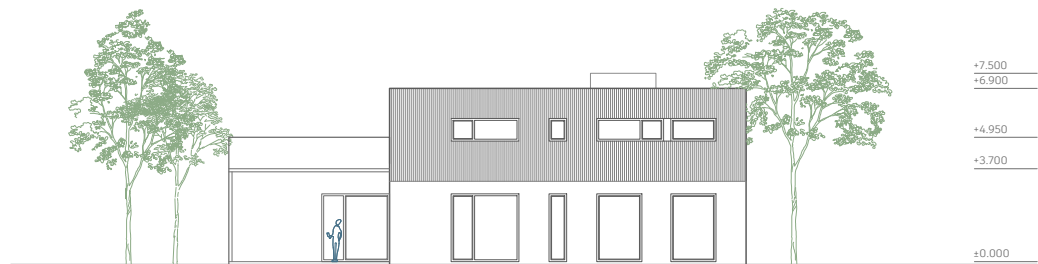




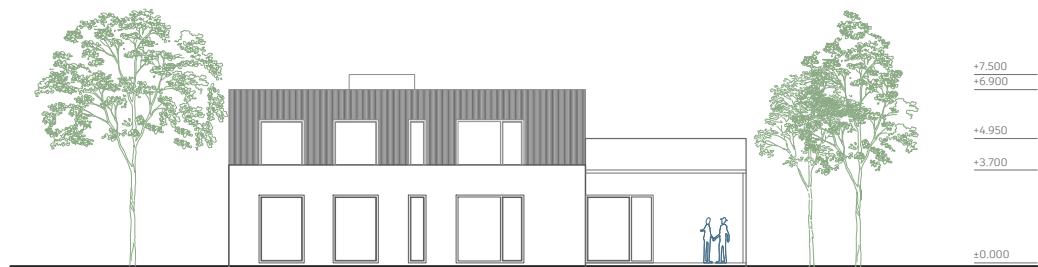




0 0.5 1 2 4M

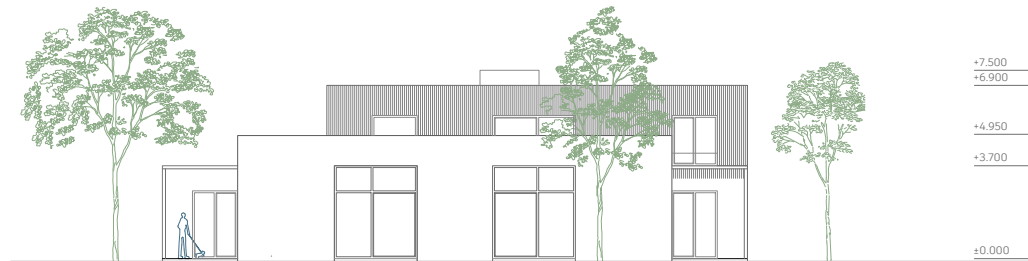


POHĽAD SEVERNÝ

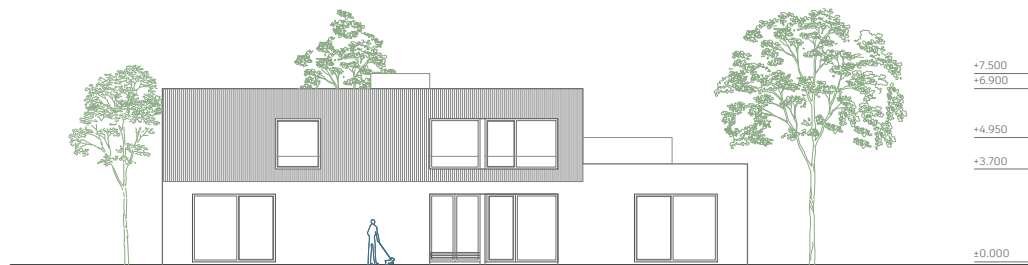


POHĽAD JUŽNÝ

0 0.5 1 2 4M



POHĽAD VÝCHODNÝ



POHĽAD ZÁPADNÝ

0 0.5 1 2 4M











